

# ТЕХНИЧЕСКОЕ ОПИСАНИЕ ПРОДУКТА

## SikaInject® -668

Высокорезактивная двухкомпонентная огнестойкая инъекционная смола силиката мочевины для консолидации грунтов

### ОПИСАНИЕ МАТЕРИАЛА

SikaInject® -668 – двухкомпонентная инъекционная смола силиката мочевины, не содержащая растворителей, для быстрой консолидации угольных пластов и грунтовых массивов.

### ОБЛАСТЬ ПРИМЕНЕНИЯ

- Консолидация раздробленных пород при подземном строительстве;
- Консолидация угольных пластов в подготовительных выработках и лавах;
- Борьба с газо- и водопроявлениями;
- Ремонт трещин в бетоне.

### УПАКОВКА

SikaInject® -668 поставляется:  
Компонент А: 36 кг канистры и 298 кг бочки  
Компонент В: 28 кг канистры и 232 кг бочки.

### ОСОБЕННОСТИ И ПРЕИМУЩЕСТВА

- хорошая адгезия к бетону в 5,0 МПа после 0,5 ч;
- легко смешивается при низких температурах >5°C;
- высокая прочность на сжатие;
- высокая структурная прочность в комбинации с упругостью;
- инъектированный материал показывает хорошую адгезию к влажным и скользким поверхностям;
- не увеличивается в объеме при контакте с водой и не абсорбирует воду.

### ХАРАКТЕРИСТИКИ

	Цвет	Вязкость МПа·с	Плотность кг/дм <sup>3</sup>
Компонент А	Бесцветный	350-450	1,45-1,55
Компонент В	Темно-коричневый	100-200	1,15-1,25

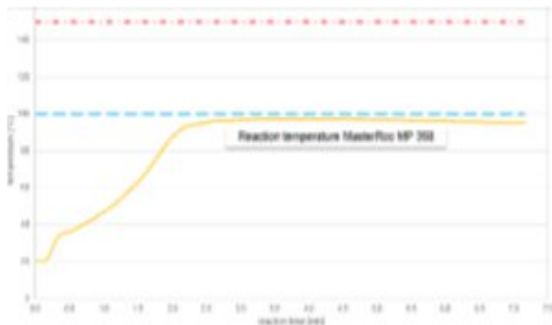
*Смешивание: Компоненты А и В в соотношении 1 к 1 по объёму.*

### ХАРАКТЕРИСТИКИ РЕАКЦИИ

Температура испытания	23°C
Время текучести	90с ± 30с
Время затвердевания	150 с ± 30 с
Фактор вспенивания	1
Прочность на сжатие	34 МПа
Адгезия к бетону через 0,5 ч	>3,0 МПа
Показательное время	< 5 мин

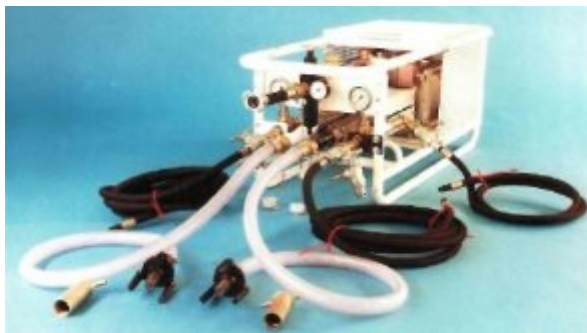
*Показательное время: время необходимое для достижения силы сцепления в 1 МПа в лабораторных условиях*

## ТЕМПЕРАТУРА РЕАКЦИИ



## ТЕХНОЛОГИЯ ПРИМЕНЕНИЯ МАТЕРИАЛА

Компоненты А и В поставляются готовыми к применению. Закачиваются в соотношении 1:1 по объему с помощью двухкомпонентного насоса, оснащенного статическим миксером, как на рисунке ниже.



**Важно:** время твердения зависит от температуры продукта и грунта. Храните оба компонента при температуре не ниже +5°C.

Для достижения оптимального смешивания компонентов в процессе инъектирования наличие статического миксера обязательно.

Рекомендованная длина миксера 32 см.

## ОБОРУДОВАНИЕ

На время коротких перерывов прокачайте компонент А через статический миксер. После окончания работ прокачайте средство по очистке и уходу SikaInject® Cleaner 23 или масло, не содержащее воду, через насос и шланги, пока не выльется весь SikaInject® -668. Храните насос и шланги с чистящим средством внутри со всеми открытыми вентилями.

## УСЛОВИЯ ХРАНЕНИЯ

SikaInject® -668 хранится 24 месяца в заводской, неоткрытой таре при температуре от +5°C до +35°C в сухом помещении.

Транспортировка материала SikaInject® -668 может осуществляться при температуре окружающего воздуха ниже -10°C. При этом компонент В при температуре -10°C не подвергается замораживанию (не переходит в твердое состояние). Компонент А замораживается (переходит в твердое состояние), после размораживания при температуре +23°C полностью сохраняет свои свойства.

## МЕРЫ ПРЕДОСТОРОЖНОСТИ

Избегайте контакта с кожей и глазами.

Используйте персональные средства защиты: комбинезон, перчатки, очки.

При контакте с кожей тщательно промойте место водой с мылом. При попадании в глаза, тщательно промойте большим количеством воды и обратитесь к врачу.

Продукты безвредны.

Незастывшие продукты не должны попадать в дренажные и водяные системы. Разлитые продукты собираются абсорбирующими материалами (опилки, песок) и утилизируются в соответствии с местными нормами и правилами. Дополнительная информация содержится в паспорте безопасности продукта и у представителя ООО «Строительные системы».

Информация, содержащаяся в настоящем техническом описании материала, основана на лабораторных испытаниях и существующем практическом опыте компании. Приведенная информация должна рассматриваться только в качестве общего руководства – для более подробной консультации или обучения, а также в случаях применения, не указанных в данном техническом описании, обращайтесь в локальную службу технологической поддержки ООО «Строительные системы». Компания не несет ответственности за дефекты в результате некорректного применения данного материала.

Поскольку производство наших материалов постоянно оптимизируется и совершенствуется, компания оставляет за собой право изменять техническое описание материала без уведомления клиентов. С введением нового описания старое техническое описание утрачивает свою актуальность. Перед применением материала убедитесь в наличии у вас действующего на данный момент технического описания. Актуальное и достоверное техническое описание материала можно всегда найти на нашем сайте [www.mbcc.sika.com/ru-ru](http://www.mbcc.sika.com/ru-ru)

### ООО «Строительные системы»

Центральный офис в Москве: +7 495 225 6436

Офис в Санкт-Петербурге: +7 812 539 5397

Офис в Казани: +7 843 212 5506

Офис в Краснодаре: +7 989 852 6779

Офис в Екатеринбурге: +7 919 390 2370

Офис в Новосибирске: +7 913 013 2763

E-mail: [stroysist@ru.sika.com](mailto:stroysist@ru.sika.com)

<https://mbcc.sika.com/ru-ru>

Техническое описание продукта  
SikaInject® -668

Декабрь 2024, версия 01.01